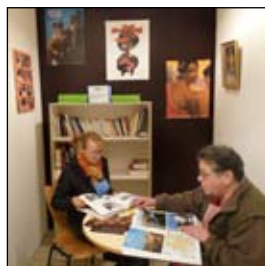




# La Halte

Frédéric Ozanam

*Accueil, tu trouveras*



Convivialité, partage, dignité.

*Un nouvel accueil boulevard Montaigne.*

**Ils comptent sur nous,  
nous comptons sur vous !**

# Qui sommes-nous ?

- **Une association loi 1901: La Halte**, affiliée à la société Saint-Vincent-de-Paul, dont la mission est la lutte contre toute forme d'exclusion sociale et le soutien pour la réinsertion de personnes marginalisées.
- **Une structure de type foyer d'accueil de jour**, ouverte le week-end et les jours fériés, toute l'année, y compris l'été, Noël et le jour de l'an, soit plus de 110 jours d'ouverture dans l'année.
- **Une équipe de 50 bénévoles** de tous âges et de tous horizons coordonnés par une salariée, se relayant pour assurer l'accueil et l'ensemble des tâches matérielles de l'association.

# Quelle est notre spécificité ?

**Qui sommes-nous ?** 2

**Où est notre spécificité ?** 2

**Quelle est notre action ?** 2

• Une fréquentation en constante augmentation 3

• Les personnes accueillies 3

• Le budget de fonctionnement 4

• Un peu d'histoire 4

**Notre projet** 4

• Un bâtiment à rénover 4

• Un budget très serré 5

**Et demain ?** 5

• Les plans d'aménagement 6-7

- L'ouverture de *La Halte* quand toutes les structures d'accueil sont fermées, répond à des situations de détresse ou d'extrême isolement de personnes particulièrement vulnérables. À ce titre, *La Halte* constitue une *étape de prévention primaire*, elle est la seule structure de ce type ouverte dans la communauté urbaine de Brest.
- L'absence de conditions, la souplesse de l'accueil permettent de rejoindre des publics particulièrement marginalisés, constituant un préalable décisif vers d'autres démarches de resocialisation.
- L'accompagnement personnalisé fait office de relais vers les prises en charge sociales existantes.
- Notre action est reconnue par les collectivités locales (convention avec la ville de Brest) ; nous participons à des groupes de réflexion et d'action animés par le CCAS en collaboration avec les acteurs sociaux locaux.
- Les personnes que nous accueillons contribuent financièrement, même symboliquement, au fonctionnement de l'association.

# Quelle est notre action ?

- Un accueil familial et convivial, ouvert à des personnes en situation d'isolement ou de marginalisation sans distinction d'âge, de sexe ou d'origine, sans condition d'inscription préalable.
- Une écoute respectueuse de l'anonymat et du passé de la personne accueillie.
- Des prestations de première nécessité : possibilité de bénéficier d'un repas chaud, d'une douche, de laver et de sécher son linge, de se procurer un colis alimentaire de dépannage.
- En semaine, un accompagnement personnalisé pour des démarches indispensables : recours aux droits sociaux, aux soins, au logement, à la formation, orientation et relais vers des services spécialisés. Pour les personnes dont la situation sociale est la plus précaire, un accompagnement vers des activités de réinsertion sociale en liaison avec le CCAS : atelier jardin, cuisine, arts plastiques.

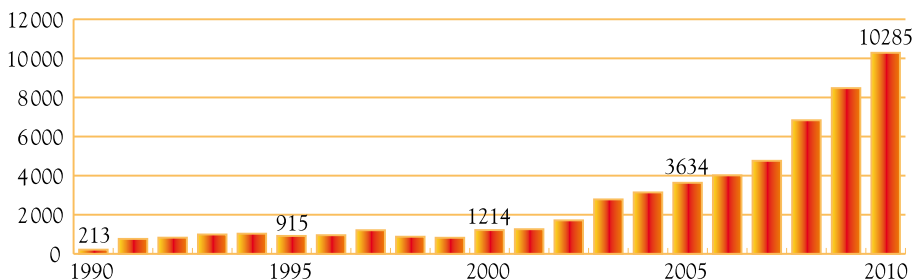


## Une fréquentation en constante augmentation.

Nous accueillons actuellement entre 80 et 120 personnes par jour d'ouverture, ce qui a représenté près de 10285 accueils en 2010.



Notre accueil est anonyme, mais nous estimons que 1 000 personnes environ ont bénéficié de nos services en 2010, avec une fréquentation très variable, allant de quelques semaines (souvent des personnes ayant un cap difficile à passer) à l'année complète.



En moyenne par jour	Personnes accueillies	Repas	Colis
2007	40	29	10
2008	57	32	22
2009	73	41	34
2010	93	48	46

Si *La Halte* est ouverte depuis plus de vingt ans, elle connaît une augmentation d'activité très sensible depuis les années 2000.

## Les personnes accueillies.

Nous accueillons des adultes, hommes ou femmes, jeunes ou âgés, parfois sans domicile fixe, ou en logement social, pouvant avoir de lourdes addictions, quelquefois accompagnés de leur chien.

Pour certains, il s'agit d'un passage difficile après la perte d'un travail ayant entraîné une situation de surendettement, sans trésorerie pour l'alimentaire et en grande détresse psychologique. Beaucoup de patience et d'énergie sont alors nécessaires, en liaison avec nos partenaires, mais une bonne partie d'entre eux a une chance de se *remettre sur les rails*.

Pour d'autres, les difficultés sont plus durables car leur état psychique rend peu probable une insertion par le travail. L'objectif d'insertion sociale auquel nous sommes attachés représente déjà une grande ambition.

Nous accueillons également des personnes plus âgées, aux minima sociaux, en grande solitude. Et enfin, quelques personnes sortant d'incarcération.

Une enquête récente sur les personnes accueillies donne les éléments suivants :

- 75 % d'hommes, 25 % de femmes, 10 % de moins de 25 ans ;
- 70 % de personnes vivant seules mais ayant des enfants pour près de 50 % ;
- personnes dépendant financièrement de l'Allocation adulte handicapé (30 %), du RSA socle (30 %), ou de ressources diverses (40 %) : minimum vieillesse, « petits boulots », aides familiales, Assedic.



## Budget prévisionnel de fonctionnement 2011.

Le besoin en fonds de roulement est couvert pour environ 50 % par les subventions de la ville de Brest et du conseil général du Finistère, pour près de 10 % par la participation des personnes accueillies et le reste par des dons des particuliers ou de fondations.

Ne figure pas sur le budget présenté ci-dessous la valorisation des denrées qui nous sont fournies grâce à notre partenariat avec la Banque Alimentaire, qui représentent 138 K€, soit plus d'une fois et demie notre budget de trésorerie.

Charges	K€	Produits	K€€
Achats : alimentation, eau, énergie, téléphone, entretien, fournitures diverses	10,6	Subventions des collectivités locales	41
Loyer	15	Participation des personnes accueillies	9
Cotisations, assurances, honoraires	8,9	Subventions de fondations diverses	10
Salaires et charges	46	Dons et legs	20,5
<b>Total charges</b>	<b>80,5</b>	<b>Total produits</b>	<b>80,5</b>



## De Boileau à Montaigne, un peu d'histoire.

■ **1990** : Création de la *Halte-accueil Jeunes*, sous la responsabilité du conseil départemental de la Société Saint-Vincent-de-Paul avec le soutien du conseil général du Finistère et de la ville de Brest. Son but : accueillir les jeunes désocialisés de 18 à 25 ans, les week-end et jours fériés.

■ **Entre 1993 et Noël 2006** : Trois déménagements sont enregistrés, une permanente salariée est recrutée.

■ **Noël 2006** : Nous emménageons dans le local actuel, 7 rue Boileau, dans le quartier Saint-Martin, accessible aux handicapés, et disposant, pour la première fois, d'un chenil.

■ **2008** : Notre association se constitue en association loi 1901, directement affiliée à la Société Saint-Vincent-de-Paul, reconnue d'utilité publique.

■ **2009** : Notre activité augmentant encore, le local devient une nouvelle fois trop étroit : fin 2009, nous avons en effet dépassé les 8 000 accueils avec 45 bénévoles !

Nous devons à nouveau rechercher un autre bâtiment : il se situera boulevard Montaigne.

## Notre projet

### Un bâtiment à rénover, un chantier d'insertion.

Printemps 2010. Le diocèse de Quimper nous propose l'occupation à titre gracieux au travers d'un *prêt à usage* ou *commodat*, pour 20 ans renouvelables, de l'ancienne aumônerie du lycée Kérichen avec clause préférentielle d'achat le cas échéant.

Ce bâtiment de 560 m<sup>2</sup> sur deux niveaux et un sous-sol avec un jardin correspond à notre activité, tant par sa situation géographique que par sa disposition même.

Pour adapter ce nouveau bâtiment à nos besoins, des travaux importants sont nécessaires : remise aux normes (le bâtiment date des années soixante),



recomposition des lieux, installation de sanitaires et d'une cuisine de collectivité, implantation d'un ascenseur, aménagement du jardin et d'un chenil.

Notre projet d'aménagement prévoit un volet **insertion de l'ordre de 50k€** pour des personnes proches de l'insertion professionnelle, mais, également, pour une dizaine de personnes désocialisées désireuses et capables de *revenir dans le circuit*. Un encadrement adapté est mis en place à cette occasion. Le chantier concernera les travaux ne demandant pas de certification comme peinture, petite démolition, manutention et nettoyage, espaces verts.

Nous espérons occuper ces nouveaux locaux au printemps 2012.



## Un budget prévisionnel très serré.

Charges	K€	Produits	K€
• Architecte, maîtrise d'œuvre et études	45	• Subvention société St-Vincent-de-Paul (SSVP)	150
• Gros-œuvre, isolation, cloisons, carrelage, désamiantage	219	• Collectivités locales	40
• Couverture, escalier secours,	73	• Autofinancement	25
• Monte-charge, ascenseur...	39	• Prêt SSVP	200
• Chambres froides et équipements cuisine complémentaires	36	• <b>Dons entreprises et particuliers</b>	<b>105</b>
• Plomberie, chauffage	30		
• Electricité	36		
• Huisserie, fenêtres	22		
• Risques	20		
<b>Total</b>	<b>520</b>		<b>520</b>

Pour réaliser ce projet, nous devons donc mobiliser 105 000 € auprès des entreprises et des particuliers.

### • Pour les entreprises

**La Halte est éligible au mécénat d'entreprise.** Nous délivrons un **certificat fiscal permettant aux entreprises assujetties à l'impôt sur le revenu ou sur les sociétés de bénéficier d'une réduction d'impôt égale à 60% du montant des dons versés** (dans la limite de 5% du chiffre d'affaires) : un don de 1 000 € ne « coûte » en réalité que 400 €.

### • Pour les particuliers

Nous délivrons des **reçus Cerfa permettant une économie d'impôts de 66%** sur le montant de la somme versée dans la limite de 20% du revenu imposable : un don de 120 € « coûte », en réalité, 40 €.

## Et demain ?

La pauvreté est toujours là ; un nombre croissant d'hommes et de femmes éprouve des difficultés à s'adapter aux exigences de notre modèle économique.

Les personnes que nous accueillons font la démarche de venir, preuve de leur volonté d'insertion. Pour certaines, très abîmées par la vie, mener une démarche d'insertion sociale représente déjà une étape fondamentale. Pour d'autres, plus socialisées, notre rôle est de les accompagner dans la formulation de leur projet puis dans les moyens à mettre en œuvre pour son aboutissement.

C'est le sens de notre action, du geste d'humanité, de l'engagement que chaque bénévole dispense en participant à *La Halte*.

*La Halte* a eu 20 ans le 1<sup>er</sup> avril 2010.

Son activité a décuplé pendant cette période, car elle n'a cessé de s'adapter au contexte du moment.

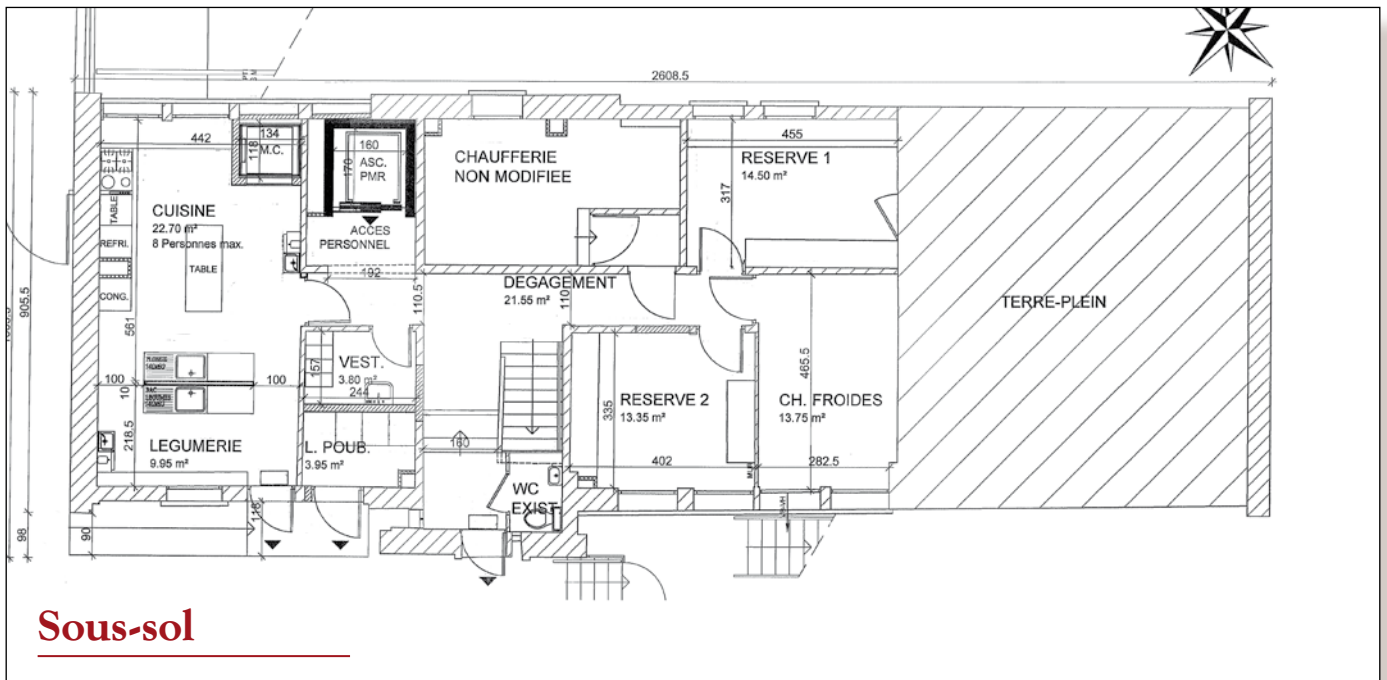
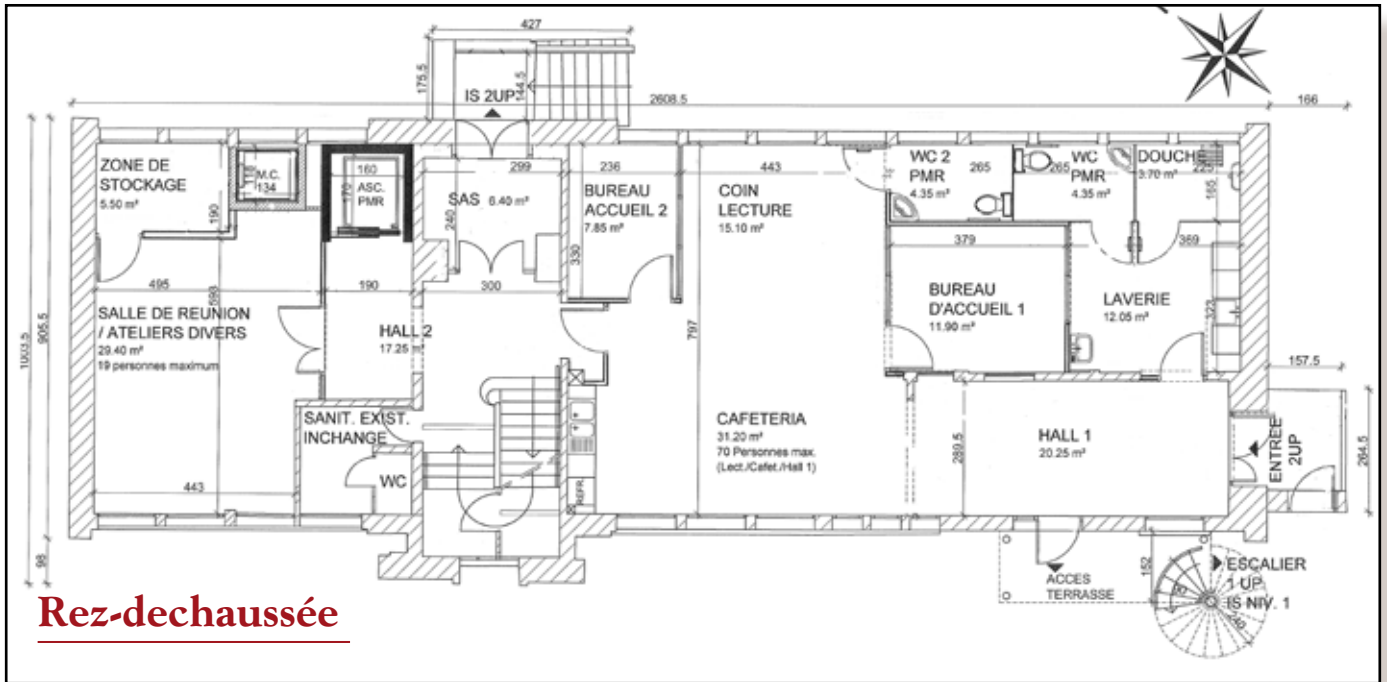


Mais notre énergie et notre enthousiasme ne suffisent pas !

Votre soutien généreux nous est indispensable pour prolonger notre action et améliorer notre projet social.

**Accompagnez-nous dans la réalisation du projet d'aménagement de ces nouveaux locaux.**

**Ils comptent sur nous. Nous comptons sur vous !**

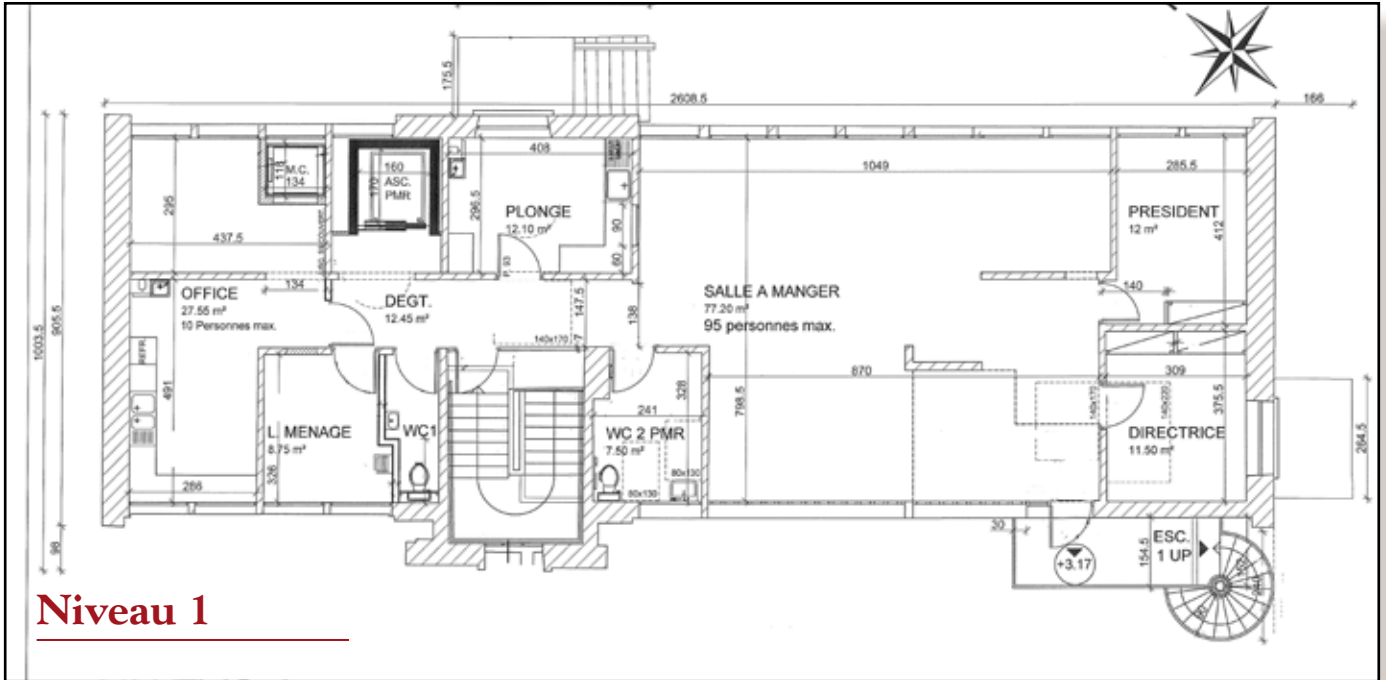




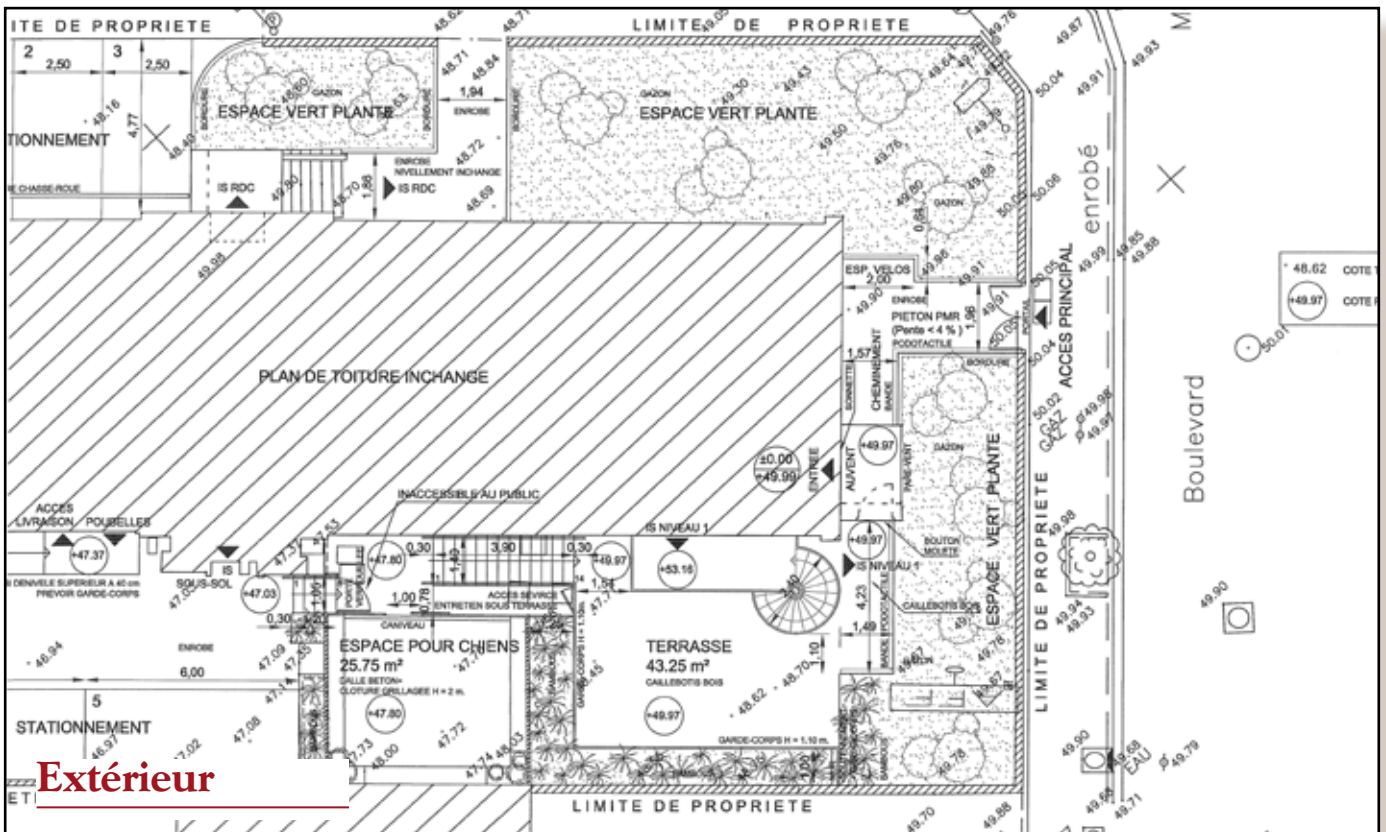
## Les plans d'aménagement

Ci-dessous, les plans du rez-de-chaussée, du niveau 1 et de l'extérieur détaillant les lieux de vie accessibles aux personnes que nous accueillons.

Le sous-sol, non accessible au public, sera réservé à la cuisine et aux espaces de stockage.



**Niveau 1**



**Extérieur**



*Le bâtiment à rénover, boulevard Montaigne, Brest.*



**La Halte**

Frédéric Ozanam

*Accueil, tu trouveras*

## **La Halte-Accueil Frédéric Ozanam**

7, rue Boileau, 29200 Brest

Tél. 02 98 80 00 55

lahalte.brest@sfr.fr

<http://lahaltebrest.blogs.letelegramme.com/>

**Contact : Rémy Galleret**

• Chèque à l'ordre de : Halte d'accueil Ozanam.

• Virement : Caisse d'Épargne de Bretagne,

code banque : 14445 - code guichet : 20200 - n° de compte : 08784755284 - clé Rib : 23.